

IE LUZ HAYDEE GUERRERO MOLINA
GRADO 6 GUÍA 2 PERIODO 2
ACTIVIDAD 3
LA EVOLUCIÓN DE LA VIDA HUMANA EN EL
PLANETA TIERRA

Topico generativo: ¿cómo fue el origen del hombre?

Rutina de pensamiento, veo pienso y me pregunto Una rutina para explorar cosas interesantes

1. ¿Qué ves?
2. ¿Qué pienso sobre lo que veo?
3. ¿Cómo interpreto lo que veo?
4. ¿Qué preguntas me surgen de lo que veo?

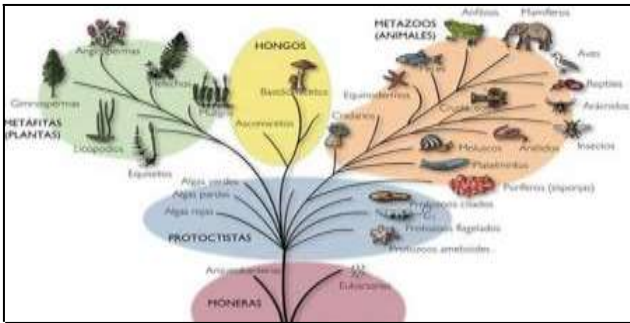


Ilustración 1

Teniendo en cuenta que el planeta tierra comenzó como una masa de materia caliente hace aproximadamente 4.600 millones de años, que se fue enfriando y al hacerlo se generó la atmósfera y el agua, es claro que el ser humano no siempre ha vivido en el planeta, porque ninguna criatura podía haber vivido sin agua y sin oxígeno, en un calor tan sofocante. Al estudiar las eras geológicas se aprecia que el ser humano aparece en la era cuaternaria y es el resultado de la evolución de la vida en el planeta. La teoría de la evolución de las especies la propuso Charles Darwin en 1859, hasta antes de esta teoría no se sabía de dónde venía el hombre, ni desde cuándo estaba en el planeta, porque se aceptaban solamente las explicaciones religiosas. Según la teoría de Darwin, la vida aparece poco a poco en el planeta porque se fueron dando las condiciones apropiadas como la existencia de agua y atmósfera con oxígeno, además del enfriamiento del planeta. De acuerdo con esa teoría, hace aproximadamente 3.500 millones de años aparecen inicialmente seres de una única célula conocidos como unicelulares con funciones muy rudimentarias en ambientes húmedos. Estos seres van evolucionando de manera que sus descendientes se van transformando en seres de varias células o pluricelulares. La vida evoluciona y cada vez son seres vivos de mayor tamaño y ya no únicamente en medios acuáticos sino también en la superficie de la tierra. Se evoluciona luego a plantas y mucho más adelante a animales cada vez más avanzados, hasta llegar a las aves y por último a los mamíferos, que comienzan a aparecer hace unos 65 millones de años coincidiendo con la desaparición de los reptiles gigantes o dinosaurios. Entre los mamíferos aparecen los primates, dentro de estos se dice que hace unos 15 millones de años la familia de los homínidos comenzó su evolución hasta llegar al ser humano. Es necesario aclarar que Darwin explica esas transformaciones como resultado de la adaptación de las especies a los cambios del medio ambiente teniendo en cuenta que si la especie no se adapta desaparece. Los cambios de la evolución toman miles y hasta millones de años porque tienen que ver con mutaciones de la genética de las especies. Para poder comprobar estas explicaciones, los científicos trabajan con restos arqueológicos, con el análisis del cráneo y con el estudio de la química para comprender la vida.

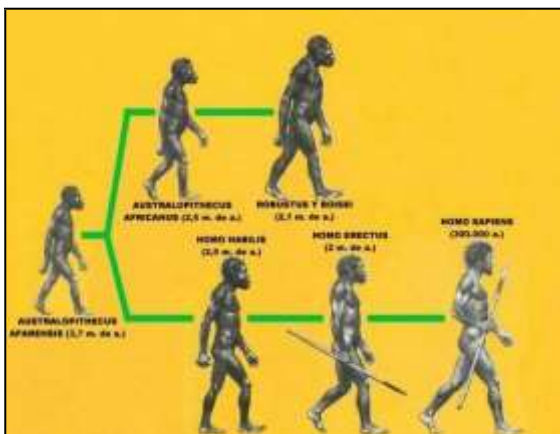


Ilustración 2

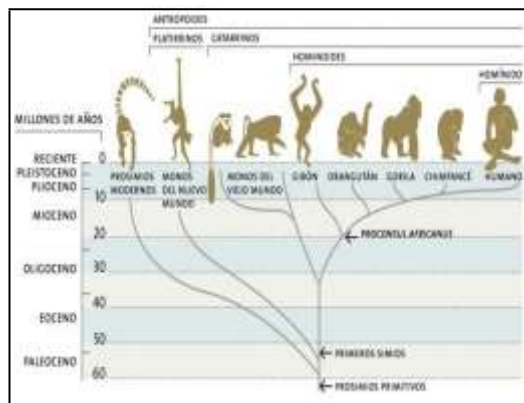


Ilustración 3

En general, la vida en la prehistoria tenía que ver con la supervivencia de la especie, que implicaba búsqueda de alimentos y resguardo frente a los depredadores. Los primeros humanos vivían en clanes, que eran grupos de familia más pequeños que una tribu. La organización social tenía que ver con un aporte igualitario al grupo, algunos cazaban, otros pescaban, otros cuidaban de los pequeños. En algunos grupos el poder lo tenían las mujeres más viejas del clan, en un sistema conocido como matriarcado o sistema matriarcal. En otros clanes, el líder era el más fuerte, y en otros terminaban siendo los ancianos a los que tenían el poder. Cuando es el hombre el que tiene el poder se le llama patriarcado o sistema patriarcal. Las sociedades iban de un lugar a otro buscando alimento, por eso las actividades económicas más usuales eran la recolección de frutos, la caza, la pesca. Esto quiere decir que esas sociedades eran nómadas, no tenían un lugar fijo de residencia, se iban desplazando de lugar en lugar, encontraban alimento y cuando se agotaba se desplazaban a un nuevo lugar. Poco a poco la tecnología fue avanzando, de herramientas simples en piedra se fue pasando a nuevas herramientas y armas mejor elaboradas, se descubrió el fuego. Sus creencias eran animistas, al considerar que cada elemento de la naturaleza tiene espíritu. Ya enterraban a sus muertos. En cuanto al arte, se destacan pequeñas esculturas con forma femenina conocidas como la venus prehistórica y además, el arte rupestre, que consistía en dibujos en las paredes de las cavernas hechos con tintes naturales, en los que se muestran escenas cotidianas de la vida prehistórica, así como los megalitos, o grandes monumentos de piedra, como los dolmen, menhires y crómlech.



Ilustración 6



Ilustración 7



Ilustración 8

Hacia el final de la Edad de Piedra, en el neolítico, el ser humano descubrió que la naturaleza tiene un ciclo y que éste se puede controlar para producir alimento, al plantar semillas y esperar un tiempo a que florezca la planta y luego de sus frutos. Eso es lo que conocemos como agricultura. Además de descubrir la agricultura en el neolítico, el hombre también domesticó animales, con esto aprendió la ganadería. Y con la agricultura y la ganadería ya no fue necesaria la vida nómada, entonces se radicó en un lugar fijo para esperar la cosecha y tener sus animales, así se pasó del nomadismo al sedentarismo. Esto implicó dejar de vivir en cavernas y aprender a construir viviendas, además se trabajó la cerámica con la construcción de hornos y piezas que servían como vajillas y recipientes para almacenar el grano. La segunda gran etapa de la prehistoria, que en muchos casos ya empieza a hacer parte de la historia, es la Edad de los metales, que como su nombre lo indica, se refiere a la edad en que algunas tribus comenzaron a trabajar con el metal, volviéndose más poderosos que sus vecinos, puesto que un arma de metal es más letal y duradera que un arma hecha con piedra o madera. Además, en la edad de los metales también aparecen los carruajes, ornamentos y piezas artísticas. Para poder trabajar el metal se requiere avanzar en el conocimiento del proceso de fundición y del proceso de martilleo, esto es lo que se conoce como técnicas de metalurgia. Dependiendo el metal más avanzado que se trabajó, se ha dividido la edad de los metales en edad de cobre, edad de bronce y edad de hierro. Es necesario aclarar que no en todas partes del planeta la prehistoria se estudia igual, porque en algunas partes se tardaron mucho tiempo en descubrir el trabajo con metales, sin embargo, esta clasificación de la prehistoria está pensada teniendo en cuenta las tribus que más temprano fueron avanzando, sobre todo en Asia y Europa.



Ilustración 9. Stonehenge, uno de los megalitos que se conserva. Tomado de englishheritage.uk

Ilustración 9

Rutina de pensamiento

Actividad 1: Escribir en orden cronológico, 30 características, de cómo se fue dando la evolución de la especie humana, desde su origen hasta el homo sapiens sapiens según la película (Encontrarás el link al final).

Actividad 2: Responde las siguientes preguntas con base en la información anterior.

1. Explica las imágenes 1, 2 y 3.
2. ¿Qué es la teoría de la evolución de Darwin?
3. De acuerdo con la teoría de la evolución de Darwin ¿cómo aparece el ser humano en el planeta?
4. Elabora un cuadro comparativo en el que se presente la evolución del hombre, en el que aparezca: nombre del homínido, época, características.
5. Explica la ilustración 4.
6. ¿A qué especie pertenece el ser humano?
7. ¿Qué significa homo sapiens sapiens?
8. ¿Qué es la prehistoria?
9. ¿En qué se diferencia la prehistoria de la historia?
10. Elabora un cuadro comparativo de los 6 periodos en que se puede dividir la prehistoria, incluyendo: nombre del periodo y características.
11. Elabora un glosario de la prehistoria definiendo los 18 términos que aparecen subrayados.
12. ¿Cuál es la diferencia entre nómada y sedentario?
13. ¿Cuál es la diferencia entre matriarcado y patriarcado?
14. Explica las imágenes 5, 6 y 7
15. Explica las imágenes 8 y 9.
16. ¿Por qué se puede decir que el neolítico fue una verdadera revolución para la humanidad?
17. ¿Por qué se afirma en la lectura que las tribus con dominio de los metales eran más poderosas?
18. ¿Se puede decir que la prehistoria sucedió igual en todas partes del planeta? Explica tu respuesta.

19. Resuelve las siguientes preguntas:
 1. ¿Antes pensaba de este tema...?
 2. ¿Ahora pienso sobre este tema...?
 3. Realiza una historieta sobre este tema

Recursos Web

<https://www.youtube.com/watch?v=NRs6WVuDu9g>

Bibliografía:

- Ciencias Sociales Vivencias. Sexto
- Milenio Sexto grado